



เอกสารประกอบ  
การประชุมรับฟังความคิดเห็น  
และการมีส่วนร่วมของประชาชน **ครั้งที่ 1**



โครงการสำรวจออกแบบ  
**สะพานข้ามแม่น้ำเจ้าพระยา**  
**และถนนต่อเชื่อม** อ.อินทร์บุรี จ.สิงห์บุรี



## กำหนดการ

การประชุมรับฟังความคิดเห็นและการมีส่วนร่วมของประชาชน ครั้งที่ ๑  
โครงการสำรวจออกแบบสะพานข้ามแม่น้ำเจ้าพระยา และถนนต่อเชื่อม อ.อินทร์บุรี จ.สิงห์บุรี  
วันศุกร์ที่ ๒๗ กุมภาพันธ์ ๒๕๖๔ เวลา ๑๓.๐๐-๑๖.๓๐ น.  
ณ ห้องราชาวดี ชั้น ๕ โรงแรมโกลเด้นดราagoon รีสอร์ท ตำบลต้นโพธิ์ อำเภอเมือง จังหวัดสิงห์บุรี

๑๓.๐๐ - ๑๓.๓๐ น. ลงทะเบียนรับเอกสาร

๑๓.๓๐ - ๑๓.๔๕ น. พิธีเปิดการประชุม

กล่าวเปิดโดย ผู้ว่าราชการจังหวัดสิงห์บุรีหรือผู้แทน

กล่าวรายงานโดย ผู้แทนกรมทางหลวงชนบท

๑๓.๔๕ - ๑๔.๔๕ น. นำเสนอข้อมูลโครงการ

- รายละเอียดโครงการ อาทิ วัตถุประสงค์ ความเป็นมาของโครงการ ขอบเขตการดำเนินงาน รูปแบบโครงการ แผนการดำเนินของโครงการ โดย ผู้จัดการโครงการ
- แนวทางการศึกษาผลกระทบด้านสังคมและการใช้ประโยชน์ที่ดิน โดย ผู้เชี่ยวชาญด้านสังคมและการใช้ประโยชน์ที่ดิน
- แนวทางการดำเนินงานด้านการมีส่วนร่วมของประชาชน โดย ผู้เชี่ยวชาญด้านการมีส่วนร่วมของประชาชน

๑๔.๔๕ - ๑๖.๑๕ น. รับฟังความคิดเห็น ข้อเสนอแนะ

๑๖.๑๕ - ๑๖.๓๐ น. สรุปข้อคิดเห็นและกล่าวปิดการประชุม

\*\* หมายเหตุ : กำหนดการอาจมีการเปลี่ยนแปลงตามความเหมาะสม \*\*

		
เว็บไซต์โครงการ <a href="http://www.โครงการออกแบบสะพานอินทร์บุรี.com">www.โครงการออกแบบสะพานอินทร์บุรี.com</a>	การประชุมออนไลน์ผ่านโปรแกรม Zoom Cloud Meeting Meeting ID : ๘๓๖ ๙๒๘๔ ๕๕๓๕ Passcode : ๑๒๓๔๕๖	ดาวนโหลดเอกสาร



## 1. ความเป็นมาของโครงการ

ปัจจุบันการเดินทางเชื่อมต่อระหว่าง 2 ฝั่งแม่น้ำเจ้าพระยาบริเวณอำเภออินทร์บุรีและอำเภอเมืองสิงห์บุรีจำเป็นต้องใช้สะพานข้ามแม่น้ำเจ้าพระยาเดิม และโครงข่ายทางหลวงแผ่นดิน เช่น ทางหลวงแผ่นดินหมายเลข 32 ทางหลวงแผ่นดินหมายเลข 311 โครงข่ายทางหลวงชนบท และโครงข่ายถนนท้องถิ่น เป็นต้น ซึ่งต้องใช้ระยะทางในการเดินทางประมาณ 30 กิโลเมตร หรือระยะเวลาประมาณ 1 ชั่วโมง ทำให้เกิดความไม่สะดวกในการเดินทาง และถ้ามีกรณีฉุกเฉินที่ต้องเดินทางมายังศูนย์ราชการ เช่น การเจ็บป่วยที่ต้องการไปโรงพยาบาล จะไม่สามารถเดินทางได้ในทันที ทั้งนี้ ปัญหาดังกล่าวทั้งหมดสามารถบรรเทาได้โดยการก่อสร้างสะพานข้ามแม่น้ำเจ้าพระยา และถนนต่อเชื่อม อ.อินทร์บุรี จ.สิงห์บุรี หากโครงการแล้วเสร็จ จะเป็นการเพิ่มประสิทธิภาพการขนส่ง พัฒนาและต่อเติมโครงข่ายทางหลวงชนบทให้สมบูรณ์ด้วยการสร้างทางเชื่อม (Missing Link) ให้สมบูรณ์ยิ่งขึ้น และพัฒนาเป็นทางลัด (Shortcut) ทางเลี่ยง (By Pass) ระหว่างอำเภอ

## 2. วัตถุประสงค์ของโครงการ

- 1) เพื่อดำเนินการศึกษาและคัดเลือกแนวสายทาง และ/หรือ รูปแบบโครงการที่เหมาะสม รวมทั้งศึกษาความคุ้มค่าด้านเศรษฐศาสตร์ของโครงการ
- 2) เพื่อดำเนินการสำรวจออกแบบ และประมาณราคา ของสะพานข้ามแม่น้ำเจ้าพระยา และถนนต่อเชื่อม อ.อินทร์บุรี จ.สิงห์บุรี
- 3) เพื่อดำเนินการศึกษามลกระทบด้านสังคมและการใช้ประโยชน์ที่ดิน

## 3. ประโยชน์ที่คาดว่าจะได้รับ

- 1) เชื่อมโยงและต่อเติมโครงข่ายคมนาคมและการขนส่งของจังหวัดสิงห์บุรีและพื้นที่โดยรอบ ช่วยลดปัญหาความไม่สะดวกในการสัญจร
- 2) แก้ไขปัญหาการจราจร ด้วยการสร้างทางเชื่อม (Missing Link) ให้สมบูรณ์ยิ่งขึ้น และพัฒนาเป็นทางลัด (Shortcut) ทางเลี่ยง (By Pass) ระหว่างอำเภอ
- 3) ส่งเสริมการใช้ประโยชน์ที่ดิน และบริการสาธารณสุขปโภคและสาธารณูปการอย่างเหมาะสม เพื่อรองรับต่อการขยายตัวของชุมชนในอนาคต สนับสนุนด้านพาณิชย์กรรมและอุตสาหกรรม รวมทั้งการท่องเที่ยวของจังหวัดสิงห์บุรี

## 4. ระยะเวลาดำเนินการ

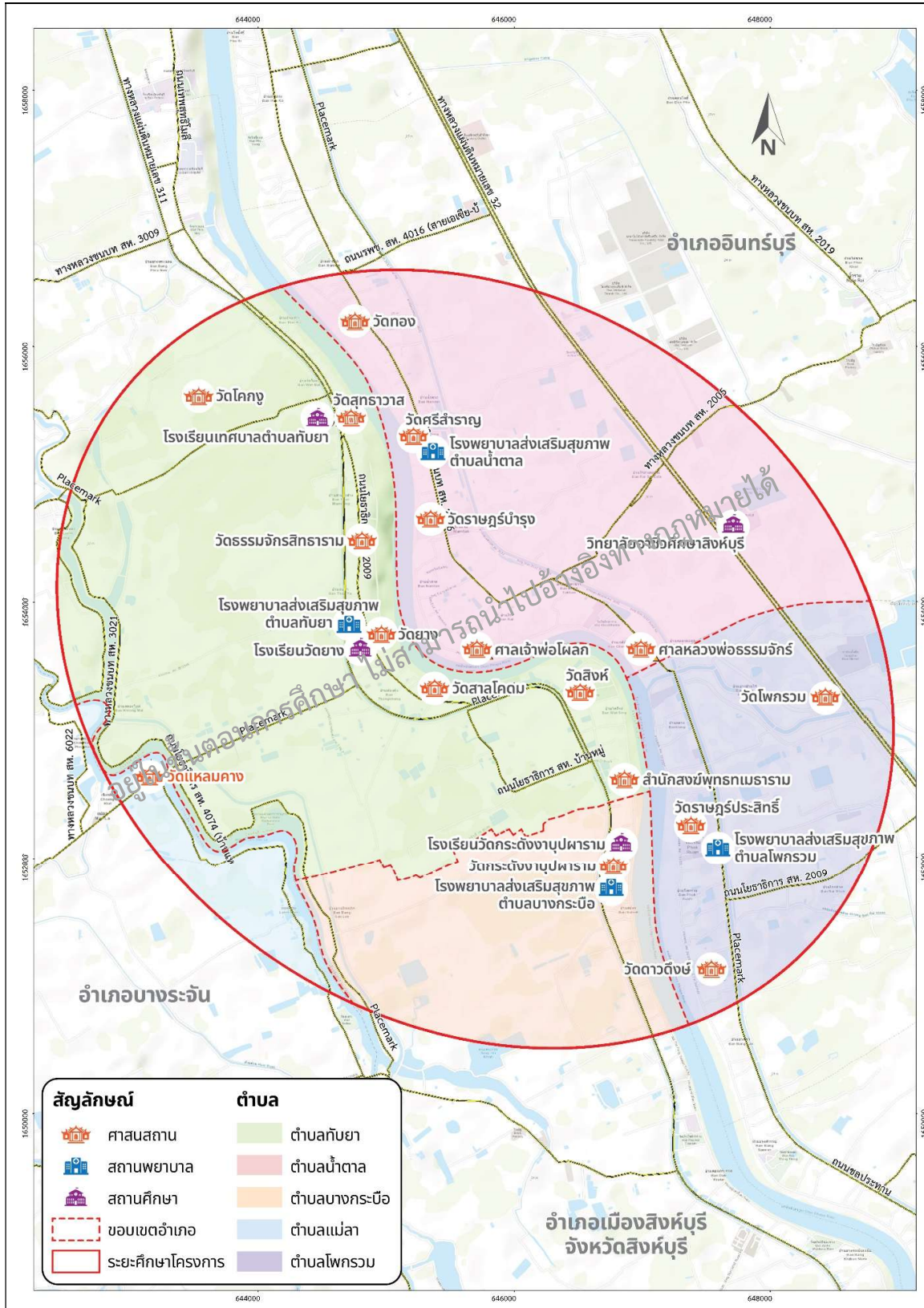
เริ่มปฏิบัติงานในวันที่ 9 ธันวาคม 2568 และดำเนินการแล้วเสร็จภายในวันที่ 4 กันยายน 2569 รวมระยะเวลา 270 วัน

## 5. พื้นที่ศึกษาโครงการ

พื้นที่ศึกษาโครงการ ครอบคลุมพื้นที่ 3 อำเภอ 5 ตำบล 1 จังหวัด ได้แก่ ตำบลทับยา ตำบลน้ำตาล อำเภออินทร์บุรี ตำบลบางกระบือ ตำบลโพกรวม อำเภอเมืองสิงห์บุรี และตำบลแม่ลา อำเภอบางระจัน จังหวัดสิงห์บุรี โดยมีระยะทางประมาณ 1 กิโลเมตร แสดงดังรูปที่ 1

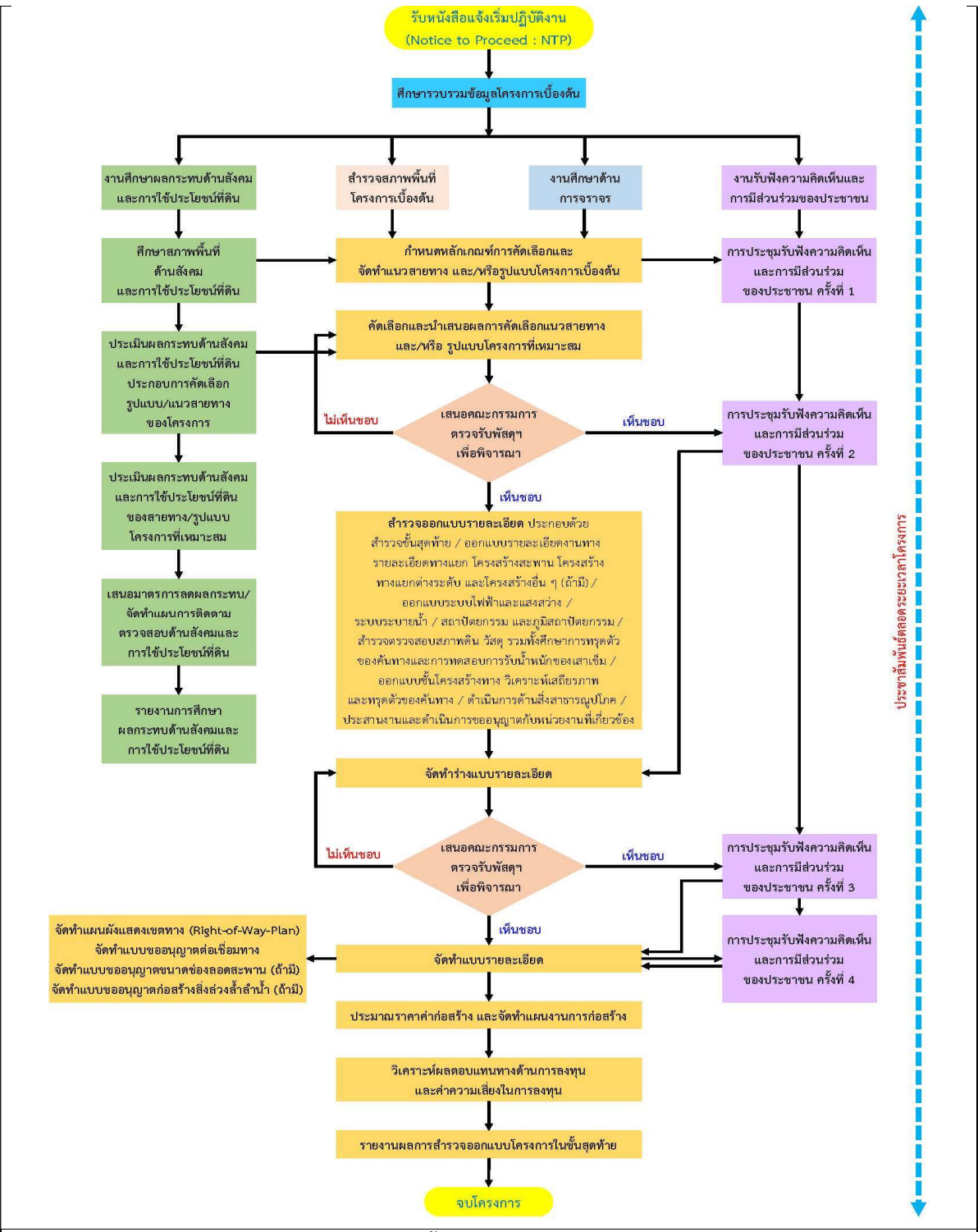


เอกสารประกอบการประชุมรับฟังความคิดเห็นและการมีส่วนร่วมของประชาชน ครั้งที่ 1  
โครงการสำรวจออกแบบสะพานข้ามแม่น้ำเจ้าพระยา และถนนต่อเชื่อม อ.อินทร์บุรี จ.สิงห์บุรี





6. ขั้นตอนการดำเนินงาน



รูปที่ 2 ขั้นตอนการดำเนินงาน



## 7. การศึกษาผลกระทบด้านสังคมและการใช้ประโยชน์ที่ดิน

การศึกษาผลกระทบด้านสังคมและการใช้ประโยชน์ที่ดินของโครงการสำรวจออกแบบสะพานข้ามแม่น้ำเจ้าพระยา และถนนต่อเชื่อม อ.อินทร์บุรี จ.สิงห์บุรี ดำเนินการศึกษาโดยประยุกต์ใช้แนวทางและหลักเกณฑ์ในการศึกษาตามแนวทางการจัดทำรายงานการประเมินผลกระทบสิ่งแวดล้อม โครงการทางหลวงหรือถนนและระบบทางพิเศษ พ.ศ. 2566 สำนักงานนโยบายและแผนทรัพยากรธรรมชาติและสิ่งแวดล้อม (สผ.) โดยกำหนดขอบเขตการศึกษาและสำรวจครอบคลุมพื้นที่ตามแนวเขตทางและพื้นที่ข้างเคียงในระยะ 500 เมตร จากกึ่งกลางแนวเส้นทาง ซึ่งเป็นพื้นที่ที่คาดว่าจะได้รับผลกระทบโดยตรงจากกิจกรรมต่าง ๆ ในการพัฒนาโครงการ

ทั้งนี้ในการศึกษาต้องมีการรวบรวมข้อมูลด้านต่างๆ ให้ครอบคลุม เพื่อนำไปใช้ประกอบการคาดการณ์ผลกระทบที่คาดว่าจะเกิดขึ้น และการเสนอแนะมาตรการป้องกันและแก้ไขผลกระทบด้านสังคมและการใช้ประโยชน์ที่ดินในเบื้องต้น เพื่อให้การพัฒนาโครงการเกิดผลกระทบทางลบต่อชุมชนน้อยที่สุด ได้กำหนดขั้นตอนการศึกษาผลกระทบด้านสังคมและการใช้ประโยชน์ที่ดิน โดยมีขั้นตอนหลักดังนี้

1) การรวบรวม และวิเคราะห์ข้อมูล: เป็นการรวบรวมและทบทวนข้อมูลปฐมภูมิสภาพแวดล้อมปัจจุบัน รวบรวมและทบทวนข้อมูลทุติยภูมิที่เกี่ยวข้อง ได้แก่ ข้อมูลทุติยภูมิ (Secondary Data) สภาพสิ่งแวดล้อมปัจจุบันของพื้นที่โครงการจากหน่วยงานราชการทั้งส่วนกลางและส่วนท้องถิ่น รวมทั้งการใช้ฐานข้อมูลสารสนเทศทางภูมิศาสตร์ ร่วมกับการสำรวจภาคสนามบริเวณพื้นที่โครงการ

2) การตรวจสอบข้อจำกัดและเงื่อนไขด้านสิ่งแวดล้อม: เป็นการกลั่นกรองเพื่อทราบข้อจำกัดและเงื่อนไขทางด้านสิ่งแวดล้อมในการพัฒนาโครงการ ซึ่งประกอบด้วย การตรวจสอบข้อจำกัดทางด้านกฎหมายและมติคณะรัฐมนตรีที่เกี่ยวข้องกับการก่อสร้างหรือขยายถนนในพื้นที่อนุรักษ์ต่าง ๆ

3) การศึกษาสภาพสิ่งแวดล้อมในปัจจุบัน: ศึกษาปัจจัยสิ่งแวดล้อมภายใต้องค์ประกอบสิ่งแวดล้อม 4 ประเภท คือ ทรัพยากรทางกายภาพ ทรัพยากรทางชีวภาพ คุณค่าการใช้ประโยชน์ของมนุษย์ และคุณค่าคุณภาพชีวิต ครอบคลุมพื้นที่ในระยะ 500 เมตร จากกึ่งกลางแนวเส้นทาง

4) การตรวจสอบปัจจัยผลกระทบสิ่งแวดล้อมที่มีนัยสำคัญ: เป็นการตรวจสอบประเด็นผลกระทบสิ่งแวดล้อมเบื้องต้นของแนวเส้นทางและรูปแบบทางต่างระดับ เพื่อคัดกรองประเด็นผลกระทบสิ่งแวดล้อมที่สำคัญ โดยใช้วิธีการตรวจสอบทางด้านสิ่งแวดล้อมสำหรับใช้ในการพิจารณาประกอบการคัดเลือกแนวเส้นทางและรูปแบบทางต่างระดับที่เหมาะสมของโครงการ

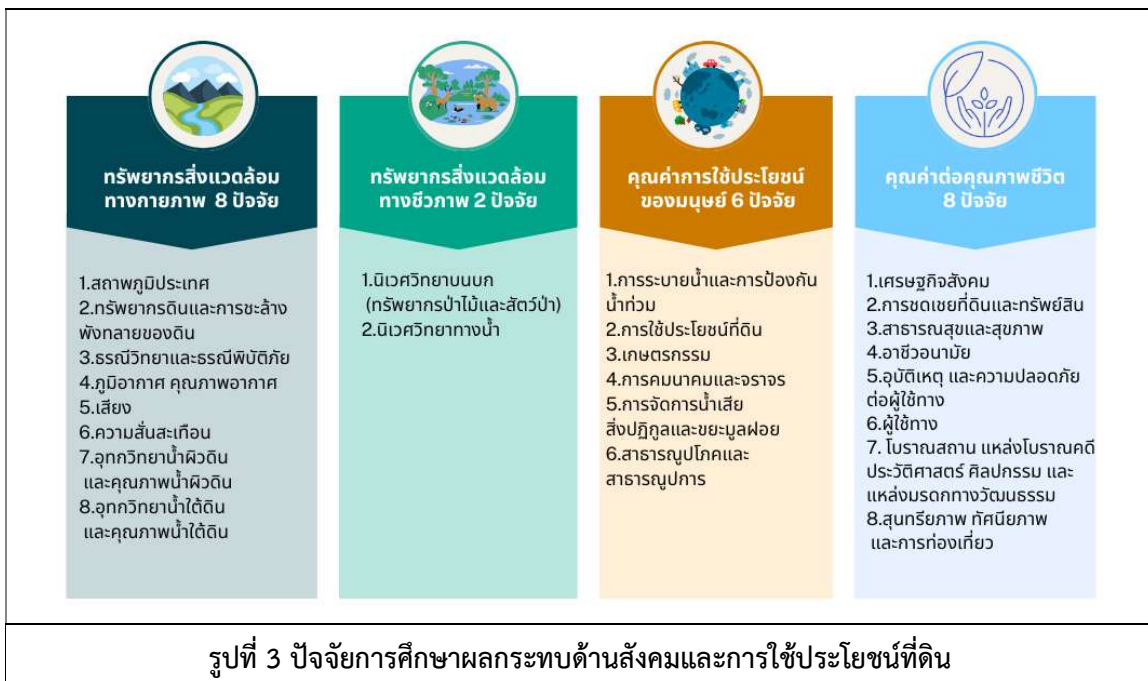
5) การประเมินผลกระทบเบื้องต้น: เป็นการประเมินผลกระทบเบื้องต้นด้านสังคมและการใช้ประโยชน์ที่ดิน รวมถึงผลกระทบต่อปัจจัยสิ่งแวดล้อมต่างๆ ที่เกิดจากการพัฒนาโครงการ โดยทำการประเมินทั้งทางบวกและทางลบรวมถึงระดับความรุนแรงของผลกระทบจากกิจกรรมการดำเนินโครงการในระยะก่อสร้างและระยะดำเนินการ ครอบคลุมองค์ประกอบทางสิ่งแวดล้อมและคุณค่าต่าง ๆ ทั้ง 4 ประเภท โดยเปรียบเทียบระดับผลกระทบที่จะเกิดขึ้นกับมาตรฐานที่หน่วยงานราชการและ/หรือหน่วยงานที่ได้รับการยอมรับทั้งในและต่างประเทศ แบ่งระดับความรุนแรงหรือขนาดของผลกระทบออกเป็น 4 ระดับ คือ ไม่มีผลกระทบหรือผลกระทบต่ำมากอย่างไม่มีนัยสำคัญ (0) ผลกระทบระดับต่ำ (1) ผลกระทบระดับปานกลาง (2) และผลกระทบระดับสูง (3)



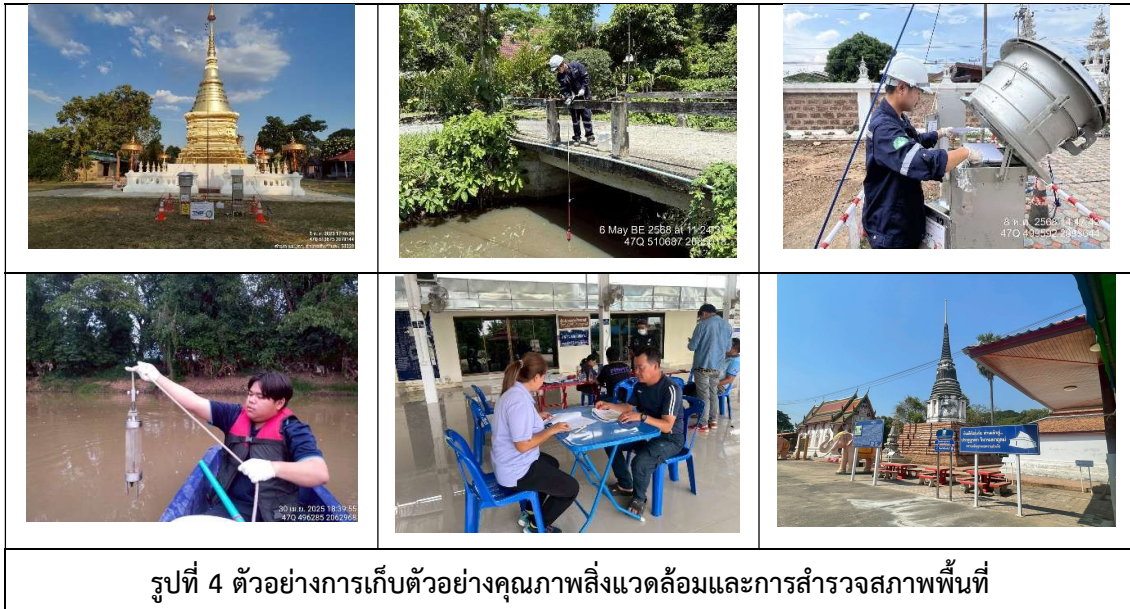
6) การสรุปประเด็นสิ่งแวดล้อมที่มีผลกระทบอย่างมีนัยสำคัญ: การสรุปประเด็นหรือปัจจัยสิ่งแวดล้อมที่ได้รับผลกระทบจากโครงการอย่างมีนัยสำคัญ เพื่อนำไปกำหนดมาตรการป้องกันและแก้ไขผลกระทบที่อาจจะเกิดขึ้นจากการดำเนินโครงการ

7) การกำหนดมาตรการด้านสิ่งแวดล้อม: การกำหนดมาตรการป้องกันและแก้ไขผลกระทบด้านสิ่งแวดล้อมจะเสนอให้สอดคล้องกับระดับผลกระทบที่ได้ทำการประเมิน เพื่อให้โครงการนำไปใช้เป็นแนวทางดำเนินงานในระยะก่อสร้างและดำเนินโครงการ ในประเด็นสิ่งแวดล้อมที่คาดว่าจะได้รับผลกระทบจากโครงการอย่างมีนัยสำคัญ

ทั้งนี้ ปัจจัยสิ่งแวดล้อมที่ทำการศึกษผลกระทบด้านสังคมและการใช้ประโยชน์ที่ดิน เพื่อให้ได้ผลการศึกษาที่เหมาะสมและถูกต้องบนพื้นฐานทางวิชาการและกฎหมายที่เกี่ยวข้อง โดยจะพิจารณาถึงความสำคัญของแต่ละปัจจัยที่คาดว่าจะได้รับผลกระทบจากการพัฒนาโครงการอย่างมีนัยสำคัญ แบ่งตามหัวข้อทรัพยากรหลัก 4 ด้าน ได้แก่ ทรัพยากรทางกายภาพจำนวน 8 ปัจจัย ทรัพยากรทางชีวภาพ จำนวน 2 ปัจจัย คุณค่าการใช้ประโยชน์ของมนุษย์ จำนวน 6 ปัจจัย และคุณค่าต่อคุณภาพชีวิต จำนวน 8 ปัจจัย รวม 24 ปัจจัย แสดงดังรูปที่ 3



นอกจากนี้โครงการได้กำหนดให้มีการสำรวจและเก็บตัวอย่างด้านสังคมและการใช้ประโยชน์ที่ดินรวมถึงคุณภาพสิ่งแวดล้อมในปัจจุบัน เพื่อใช้เป็นตัวแทนคุณภาพสิ่งแวดล้อมของสภาพแวดล้อมปัจจุบันของพื้นที่ศึกษาและเป็นข้อมูลพื้นฐานสำหรับนำมาประเมินผลกระทบที่คาดว่าจะเกิดขึ้นจากการพัฒนาโครงการทั้งในระยะก่อสร้างและระยะดำเนินการ ตลอดจนเป็นแนวทางในการพิจารณากำหนดมาตรการป้องกันและแก้ไขผลกระทบที่มีต่อสังคมและการใช้ประโยชน์ที่ดิน โดยมีปัจจัยที่ดำเนินการสำรวจและเก็บตัวอย่างในภาคสนาม เช่น การตรวจวัดคุณภาพอากาศ ระดับเสียง ความสั่นสะเทือน คุณภาพน้ำผิวดิน นิเวศวิทยาทางน้ำ และสภาพเศรษฐกิจและสังคม เป็นต้น ดังรูปที่ 4



รูปที่ 4 ตัวอย่างการเก็บตัวอย่างคุณภาพสิ่งแวดล้อมและการสำรวจสภาพพื้นที่

**8. การดำเนินงานด้านการประชาสัมพันธ์โครงการและการมีส่วนร่วมของประชาชน**

แนวทางการดำเนินงานได้พิจารณาให้สอดคล้องกับระเบียบและข้อกำหนดที่เกี่ยวข้อง รวมทั้งพิจารณาถึงวิธีการเผยแพร่ข้อมูลโครงการและรับฟังความคิดเห็นอย่างทั่วถึงในทุกกลุ่มผู้มีส่วนได้เสียและผู้ที่เกี่ยวข้องกับโครงการ ทั้งภาครัฐ ภาคเอกชน องค์กรปกครองส่วนท้องถิ่น ผู้นำชุมชน และประชาชนผู้ที่อาจจะได้รับผลกระทบจากโครงการ เพื่อรวบรวมข้อมูลความคิดเห็นและข้อเสนอแนะไปประกอบการพิจารณาดำเนินการศึกษาให้รอบด้าน ครบถ้วน ทั้งด้านวิศวกรรม สิ่งแวดล้อม และเศรษฐกิจสังคม เพื่อให้การพัฒนาโครงการเกิดประโยชน์สูงสุดและสอดคล้องกับความต้องการของประชาชนมากที่สุด

**8.1 กิจกรรมการดำเนินงานด้านการประชาสัมพันธ์โครงการและการมีส่วนร่วมของประชาชน**

การดำเนินงานโครงการได้กำหนดแผนงานด้านการประชาสัมพันธ์โครงการและการมีส่วนร่วมของประชาชนอย่างต่อเนื่องตั้งแต่เริ่มต้นโครงการ โดยมุ่งเน้นให้กลุ่มเป้าหมายได้รับทราบข้อมูลข่าวสารความก้าวหน้าของโครงการ และเปิดโอกาสให้มีการรับฟังความคิดเห็น ข้อเสนอแนะ ของประชาชน โดยมีแผนการดำเนินงานแสดงดังรูปที่ 5 และมีรายละเอียดดังนี้

- 1) การประชาสัมพันธ์โครงการ โดยทำการเผยแพร่ข้อมูลข่าวสาร จัดทำสื่อประชาสัมพันธ์ เช่น เอกสารประกอบการประชุม แผ่นพับ โปสเตอร์ปิดประกาศเชิญประชุม ชุดบอร์ดนิทรรศการเคลื่อนที่ และการสรุปผลการจัดกิจกรรมรับฟังความคิดเห็นและการมีส่วนร่วมของประชาชนแต่ละครั้ง รวมถึงการกระจายข้อมูลผ่านสื่อประชาสัมพันธ์ เสียงตามสายของชุมชน หรือแจ้งผ่านผู้นำท้องถิ่น
- 2) การพบปะประชาสัมพันธ์โครงการ ดำเนินการในช่วงต้นของการศึกษาโครงการก่อนมีการจัดประชุมรับฟังความคิดเห็นของประชาชน เพื่อแนะนำโครงการกับหน่วยงานราชการระดับต่าง ๆ และผู้นำชุมชน ตลอดจนสืบค้นรวบรวมข้อมูลชุมชนที่อยู่ตลอดแนวเส้นทาง เพื่อใช้เป็นแนวทางประกอบการรับฟังความคิดเห็นของประชาชน

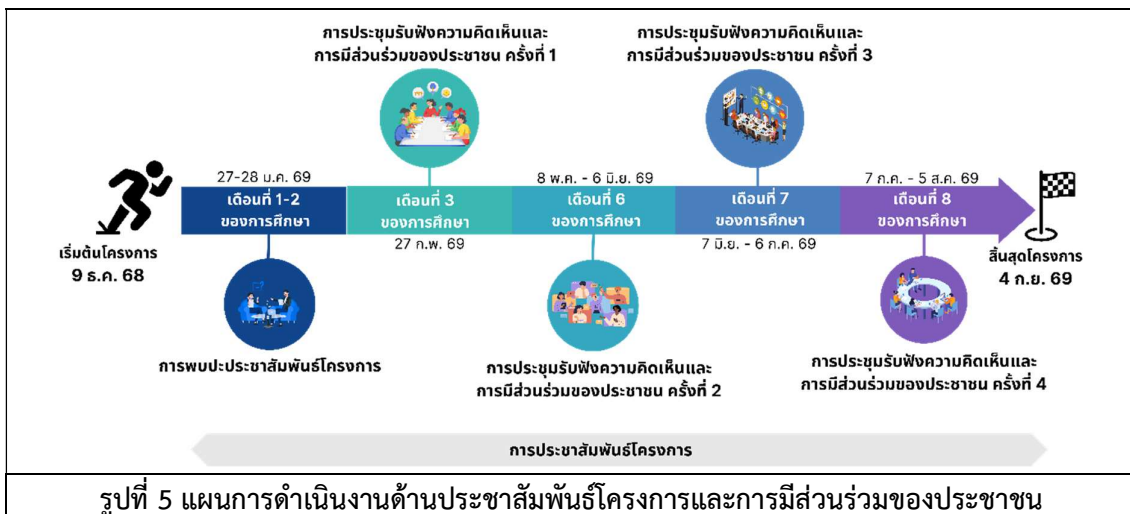


3) การประชุมรับฟังความคิดเห็นและการมีส่วนร่วมของประชาชน ครั้งที่ 1 เพื่อนำเสนอข้อมูลรายละเอียดโครงการ ขอบเขตการดำเนินงาน แก่ผู้มีส่วนได้เสียและหน่วยงานที่เกี่ยวข้องได้รับทราบ รวมทั้งรับฟังความคิดเห็น ข้อมูลของชุมชน ประเด็นที่กังวล ข้อคิดเห็นเบื้องต้นต่อโครงการ

4) การประชุมรับฟังความคิดเห็นและการมีส่วนร่วมของประชาชน ครั้งที่ 2 เพื่อนำเสนอร่างแนวเส้นทางและรูปแบบถนนโครงการ แก่ผู้มีส่วนได้เสียและหน่วยงานที่เกี่ยวข้องได้รับทราบ รวมทั้งรับฟังความคิดเห็น ข้อห่วงกังวล และข้อเสนอแนะที่มีโครงการ

5) การประชุมรับฟังความคิดเห็นและการมีส่วนร่วมของประชาชน ครั้งที่ 3 เพื่อนำเสนอข้อมูลผลการศึกษาด้านต่าง ๆ ร่างผลการออกแบบแนวเส้นทางและรูปแบบโครงการ ผลการศึกษาด้านสังคมและการใช้ประโยชน์ที่ดิน ร่างมาตรการป้องกัน และลดผลกระทบสิ่งแวดล้อม ผลการดำเนินงานด้านการมีส่วนร่วมของประชาชน แก่ผู้มีส่วนได้เสียและหน่วยงานที่เกี่ยวข้องได้รับทราบ รวมทั้งรับฟังความคิดเห็นของประชาชนที่มีต่อโครงการ เพื่อนำไปปรับปรุงการดำเนินงานให้สมบูรณ์ยิ่งขึ้น

6) การประชุมรับฟังความคิดเห็นและการมีส่วนร่วมของประชาชน ครั้งที่ 4 เพื่อนำเสนอผลสรุปของแนวเส้นทางและรูปแบบโครงการที่เหมาะสม รวมถึงรูปแบบรายละเอียดของแบบก่อสร้างแก่ผู้มีส่วนได้เสียและหน่วยงานที่เกี่ยวข้องได้รับทราบ รวมทั้งรับฟังความคิดเห็น ข้อห่วงกังวล และข้อเสนอแนะที่มีต่อผลการศึกษาของโครงการ



8.2 กิจกรรมการดำเนินงานด้านการประชาสัมพันธ์โครงการและการมีส่วนร่วมของประชาชนที่ผ่านมา  
ดำเนินกิจกรรมการพบปะประชาสัมพันธ์โครงการให้แก่หน่วยงานระดับจังหวัด อำเภอ และท้องถิ่น จำนวน 9 หน่วยงาน ในช่วงวันที่ 27 - 28 มกราคม 2569 และ 17 กุมภาพันธ์ 2569 เพื่อให้ข้อมูลและสร้างความรู้ความเข้าใจที่ถูกต้องเกี่ยวกับเหตุผลและความจำเป็นของโครงการ แผนการดำเนินงานของโครงการ แผนดำเนินงานการมีส่วนร่วมของประชาชน รวมทั้งรับฟังความคิดเห็นและข้อเสนอแนะต่อการดำเนินโครงการในด้านต่าง ๆ บรรยายภาพการดำเนินงานแสดงดังรูปที่ 6



เอกสารประกอบการประชุมรับฟังความคิดเห็นและการมีส่วนร่วมของประชาชน ครั้งที่ 1  
โครงการสำรวจออกแบบสะพานข้ามแม่น้ำเจ้าพระยา และถนนต่อเชื่อม อ.อินทร์บุรี จ.สิงห์บุรี

		
ผู้ว่าราชการจังหวัดสิงห์บุรี	นายอำเภออินทร์บุรี	นายอำเภอบางระจัน
		
ปลัดอาวุโสอำเภอเมืองสิงห์บุรี	เทศบาลตำบลทัพยา	องค์การบริหารส่วนตำบลน้ำตาล
		
องค์การบริหารส่วนตำบลบางกระเปือ	องค์การบริหารส่วนตำบลโพกรรม	องค์การบริหารส่วนตำบลแม่ลา
<b>รูปที่ 6 บรรยากาศการพบปะประชาสัมพันธ์โครงการ</b>		

9. ผู้รับผิดชอบโครงการและการติดต่อสื่อสาร

หน่วยงานเจ้าของโครงการ



สำนักสำรวจและออกแบบ กรมทางหลวงชนบท

โทรศัพท์ : 0 2551 5424

โทรสาร : 0 2551 5420

สายด่วน ทช. 1146 เว็บไซต์ : [www.drr.go.th](http://www.drr.go.th)

แขวงทางหลวงชนบทสิงห์บุรี

โทรศัพท์ : 0 3651 2240

เว็บไซต์ : [singburi.drr.go.th](http://singburi.drr.go.th)

อีเมล : [singburi.drr@gmail.com](mailto:singburi.drr@gmail.com)

ผู้ให้บริการงานจ้างออกแบบ



บริษัท อินสไพร์ คอนซัลแตนท์ (ประเทศไทย) จำกัด

โทรศัพท์ : 09 3758 8587 หรือ 08 8684 4222 หรือ 08 2313 7652

อีเมล : [inspireconsultant.th2019@gmail.com](mailto:inspireconsultant.th2019@gmail.com)



www.โครงการออกแบบสะพานฯ  
อินทร์บุรี.com



Line Official  
Account  
@911nwpsz



ดาวนิโหลดเอกสาร



สายด่วน ทช. **1146**

**ติดต่อสอบถามรายละเอียดโครงการ  
กรมทางหลวงชนบท**  
สำนักสำรวจและออกแบบ กรมทางหลวงชนบท  
โทรศัพท์ : 0 2551 5424  
โทรสาร : 0 2551 5420  
Website : www.drr.go.th

**แขวงทางหลวงชนบทสิงห์บุรี**  
โทรศัพท์ : 0 3651 2240  
เว็บไซต์ : singburi.drr.go.th  
e-mail : singburi.drr@gmail.com

#### **บริษัทที่ปรึกษา**

บริษัท อินสไพร์ คอนซัลแตนท์ (ประเทศไทย) จำกัด  
โทรศัพท์ : 09 3758 8587 หรือ 08 8684 4222  
e-mail : inspireconsultant.th2019@gmail.com

#### **งานประชาสัมพันธ์และการมีส่วนร่วมของประชาชน**

ติดต่อ : คุณมยุรา นามวงษ์ไชย  
โทรศัพท์ : 08 2313 7652  
อีเมล : drrinburi@gmail.com